

Дата размещения сведений в ФГИС ЕРКНМ
«06» сентября 2021 г. учётный номер проверки
36220061000200667998



Ссылка на карточку мероприятия в едином реестре
контрольных (надзорных) мероприятий:
<https://private.proverki.gov.ru/private/knm/10740124>



**Министерство Российской Федерации по делам гражданской обороны,
чрезвычайным ситуациям и ликвидации последствий стихийных бедствий**
Главное управление МЧС России по Воронежской области
Управление надзорной деятельности и профилактической работы
394006, г. Воронеж, ул. Куцыгина, д. 28, тел. (473) 277-99-00

**Отдел надзорной деятельности и профилактической работы
по Павловскому району**
396420, Воронежская область, Павловский район, г. Павловск, ул. Восточная, д. 2а/1,
тел. (47362) 2-75-28

(указывается наименование контрольного (надзорного) органа и при необходимости его территориального органа)

"15" ноября 2022 г., 16 час. 00 мин. № 33

(дата и время составления акта)

396420, Воронежская область, Павловский район, г. Павловск, ул. Восточная, д. 2 а/1

(место составления акта)

Акт выездной проверки

(плановой/внеплановой)

1. Выездная проверка проведена в соответствии с решением о проведении выездной проверки от 28.10.2022 №33, учётный номер выездной проверки в ЕРКНМ 36220061000200667998

(указывается ссылка на решение уполномоченного должностного лица контрольного (надзорного) органа о проведении выездной проверки, учётный номер выездной проверки в едином реестре контрольных (надзорных) мероприятий).

2. Выездная проверка проведена в рамках федерального государственного пожарного надзора

(наименование вида государственного контроля (надзора), вида муниципального контроля в соответствии с единым реестром видов федерального государственного контроля (надзора), регионального государственного контроля (надзора), муниципального контроля)

3. Выездная проверка проведена:

1) Андряхановым Денисом Владимировичем – начальником отдела – главным государственным инспектором Павловского района по пожарному надзору

(указываются фамилии, имена, отчества (при наличии), должности инспектора (инспекторов, в том числе руководителя группы инспекторов), уполномоченного (уполномоченных) на проведение выездной проверки. При замене инспектора (инспекторов) после принятия решения о проведении выездной проверки, такой инспектор (инспекторы) указывается (указываются), если его (их) замена была проведена после начала выездной проверки)

4. К проведению выездной проверки были привлечены:
специалисты:

1) не привлекались

в следующие сроки:
с "07" ноября 2022 г., 10 час. 00 мин.
по "11" ноября 2022 г., 12 час. 00 мин.
по месту 396420, Воронежская область, Павловский район, г. Павловск, ул. Мичурина, д. 7

(указываются даты и места фактически совершенных контрольных (надзорных) действий);

по результатам которого составлен:

(указываются даты составления и реквизиты протоколов и иных документов (в частности, протокол осмотра, протокол досмотра, протокол опроса, письменные объяснения, протокол отбора проб (образцов), протокол инструментального обследования, протокол испытания, экспертное заключение), составленных по результатам проведения контрольных (надзорных) действий и прилагаемых к акту)

1) Протокол осмотра от 11 ноября 2022 года

(указываются аналогичные сведения по второму и иным контрольным (надзорным) действиям)

2) Истребование документов

(указывается первое фактически совершенное контрольное (надзорное) действие: 1) осмотр; 2) досмотр; 3) опрос; 4) получение письменных объяснений; 5) истребование документов; 6) отбор проб (образцов); 7) инструментальное обследование; 8) испытание; 9) экспертиза; 10) эксперимент).

в следующие сроки:
с "01" ноября 2022 г., 10 час. 00 мин.
по "12" ноября 2022 г., 16 час. 00 мин.
по месту 396420, Воронежская область, Павловский район, г. Павловск, ул. Мичурина, д. 7

(указываются даты и места фактически совершенных контрольных (надзорных) действий);

по результатам которого составлен:

(указываются даты составления и реквизиты протоколов и иных документов (в частности, протокол осмотра, протокол досмотра, протокол опроса, письменные объяснения, протокол отбора проб (образцов), протокол инструментального обследования, протокол испытания, экспертное заключение), составленных по результатам проведения контрольных (надзорных) действий и прилагаемых к акту)

1) Акт выездной проверки плановой от 15.11.2022 №33

(указываются аналогичные сведения по второму и иным контрольным (надзорным) действиям)

10. При проведении выездной проверки были рассмотрены следующие документы и сведения:

- 1) Контрольно-наблюдательное дело КУ ВО «Павловский СРЦДН»;
- 2) Организационно-распорядительные документы (приказы, распоряжения, инструкции, планы, журналы инструктажей и т.п.) по вопросам обеспечения пожарной безопасности; документы, подтверждающие проведение обучения работников в области пожарной безопасности; договор технического обслуживания и планово-предупредительного ремонта систем противопожарной защиты; документы по проверке состояния огнезащитной обработки (пропитки); сведения о проведении последнего капитального ремонта, реконструкции или технического перевооружения в зданиях и помещениях.

(указываются рассмотренные при проведении выездной проверки документы и сведения, в том числе: 1) находившиеся в распоряжении контрольного (надзорного) органа; 2) представленные контролируемым лицом; 3) полученные посредством межведомственного взаимодействия; 4) иные (указать источник).

11. По результатам выездной проверки установлено:
выявлены следующие нарушения требований пожарной безопасности

(указываются выводы по результатам проведения выездной проверки:

- 1) вывод об отсутствии нарушений обязательных требований, о соблюдении (реализации) требований, содержащихся в разрешительных документах, о соблюдении требований документов, исполнение которых является обязательным в соответствии с законодательством Российской Федерации, об исполнении ранее принятого решения контрольного (надзорного) органа, являющихся предметом выездной проверки;
- 2) вывод о выявлении нарушений обязательных требований (с указанием обязательного требования, нормативного правового акта и его структурной единицы, которым установлено нарушенное обязательное требование, сведений, являющихся доказательствами нарушения обязательного требования), о несоблюдении (нереализации) требований, содержащихся в разрешительных документах, с указанием реквизитов разрешительных документов, о несоблюдении требований документов, исполнение которых является обязательным в соответствии с законодательством Российской Федерации, о неисполнении ранее принятого решения контрольного (надзорного) органа, являющихся предметом выездной проверки.



**Министерство Российской Федерации по делам гражданской обороны,
чрезвычайным ситуациям и ликвидации последствий стихийных бедствий
Главное управление МЧС России по Воронежской области
Управление надзорной деятельности и профилактической работы**
394006, г. Воронеж, ул. Куцыгина, д. 28, тел. (473) 277-99-00

Отдел надзорной деятельности и профилактической работы по Павловскому району
396420, Воронежская область, Павловский район, г. Павловск, ул. Восточная, д. 2а/1,
тел. (47362) 2-75-28

ПРОТОКОЛ ОСМОТРА

г. Павловск, ул. Мичурина, 7
(место составления)

« 11 » ноября 2022 г.
(дата окончания проведения осмотра)

Осмотр начал 10 ч 00 мин по 12 ч. 00 мин. «07» ноября 2022 г.
Осмотр продолжен с 10 ч 00 мин по 12 ч. 00 мин. «11» ноября 2022 г.
(указываются дата и время каждого из посещений объекта (помещений) контролируемого лица)

Начальник отдела – главный государственный инспектор Павловского района по пожарному надзору Андраханов Д.В., полковник внутренней службы
(должность, фамилия, инициалы, звание должностного лица (лиц), руководителя группы инспекторов органа государственного пожарного надзора)

место проведения осмотра Воронежская область, г. Павловск, ул. Мичурина, 7
(адрес)

от контролируемого лица присутствуют:

1. _____
(фамилия, имя, отчество (при наличии) контролируемого лица)
2. Котова Ольга Васильевна, директор КУ ВО «Павловский социально-реабилитационный центр для несовершеннолетних»,
(фамилия, имя, отчество (при наличии) представителя контролируемого лица)

Приказ от 15.01.2013 № 8/Л «О принятии на работу Котову О.В.»
дата и номер доверенности либо иного документа, на основании которого представляются интересы) (* в случае проведения осмотра в ходе контрольного (надзорного) мероприятия без взаимодействия с контролируемым лицом указанные графы не заполняются)

в ходе контрольного (надзорного) действия от контролируемого лица присутствовали

(фамилии, имя, отчество (при наличии) представителей общероссийского народного фронта,

фамилия, инициалы Уполномоченного по защите прав предпринимателей

(* в случае проведения осмотра в ходе контрольного (надзорного) мероприятия без взаимодействия с контролируемым лицом указанные графы не заполняются)

в ходе контрольного (надзорного) действия присутствовал специалист (эксперт)

Специалисту (эксперту)

(фамилия, инициалы, должность, звание, номер свидетельства об аккредитации эксперта)

(фамилия, имя, отчество (при наличии))

Фототаблица

к протоколу осмотра от 07.11.2022,
по адресу: 396420, Воронежская область, Павловский район, г. Павловск, ул. Мичурина, 7

Фото № 1.

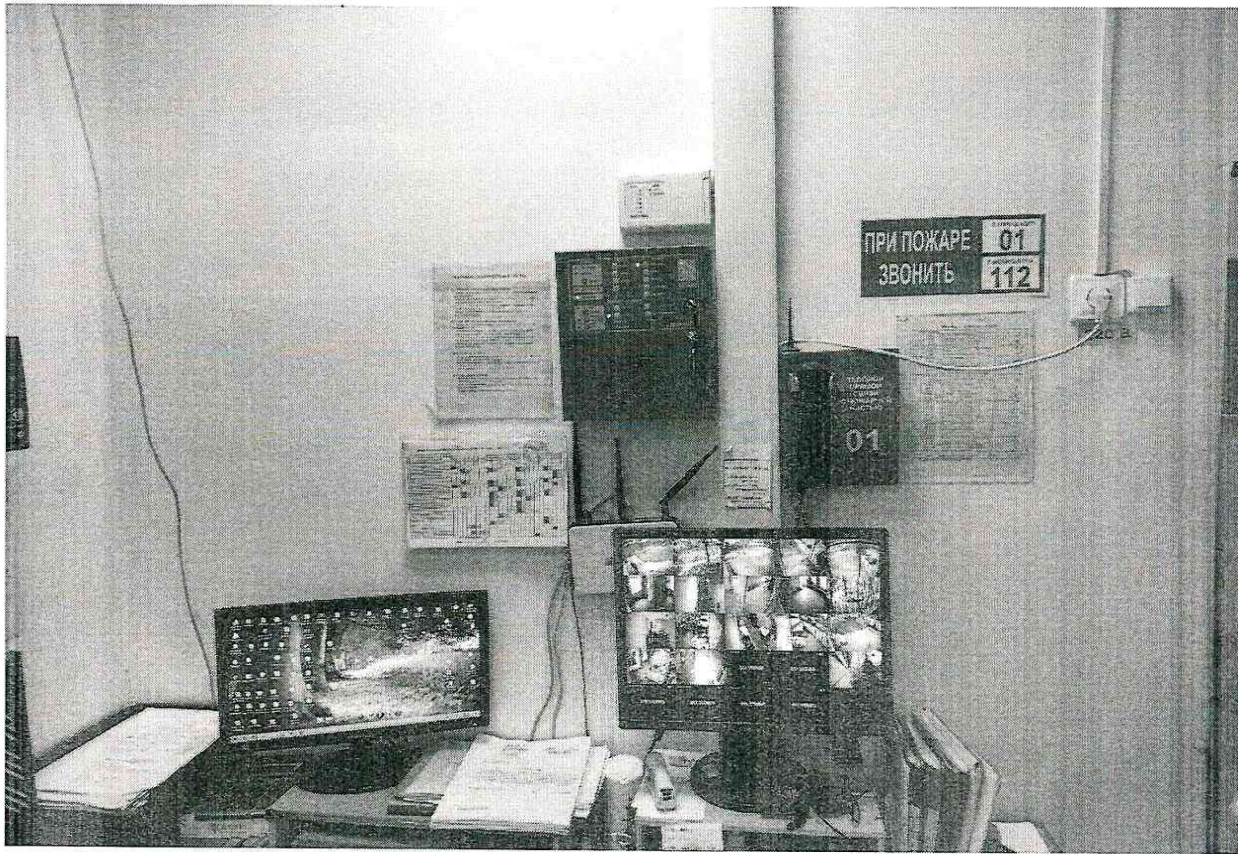


Фото № 2.

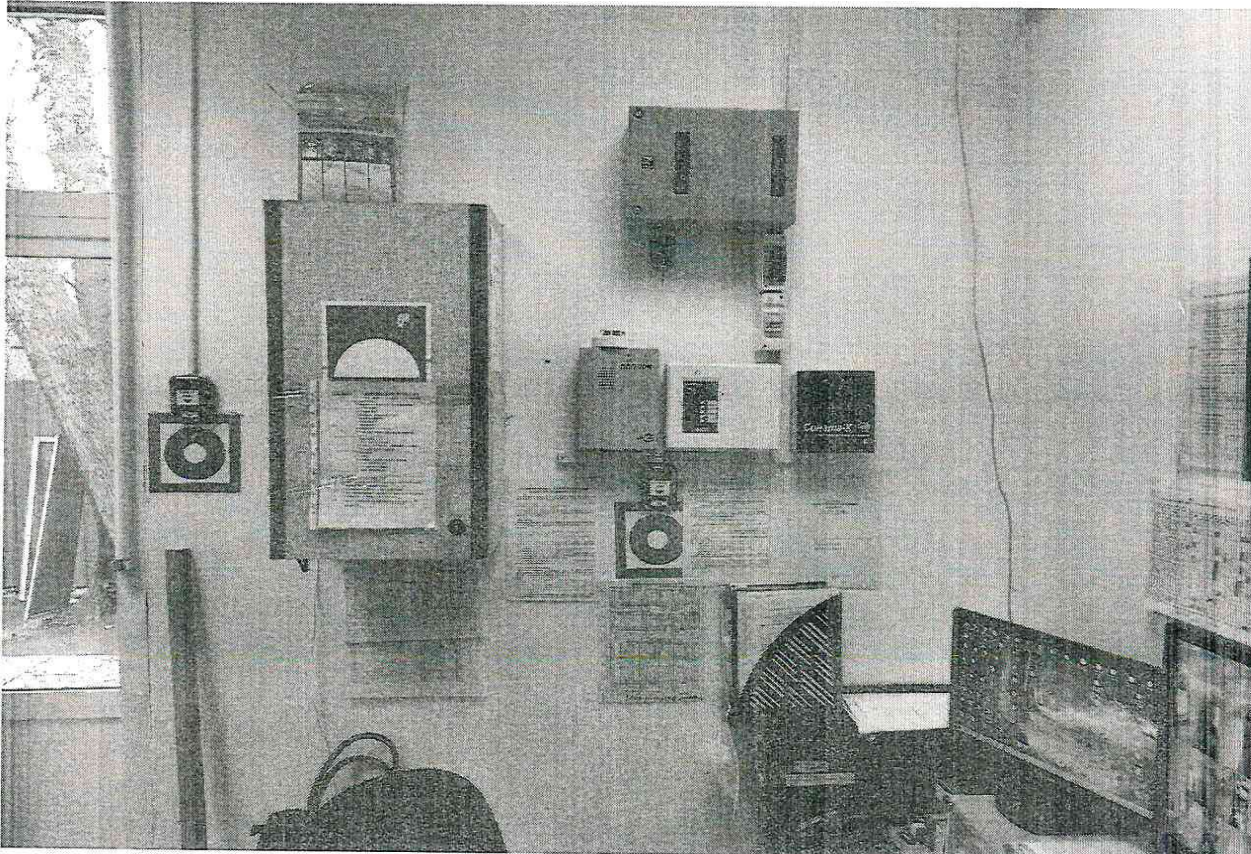


Фото № 5.



Фото № 6.



Фото № 9.

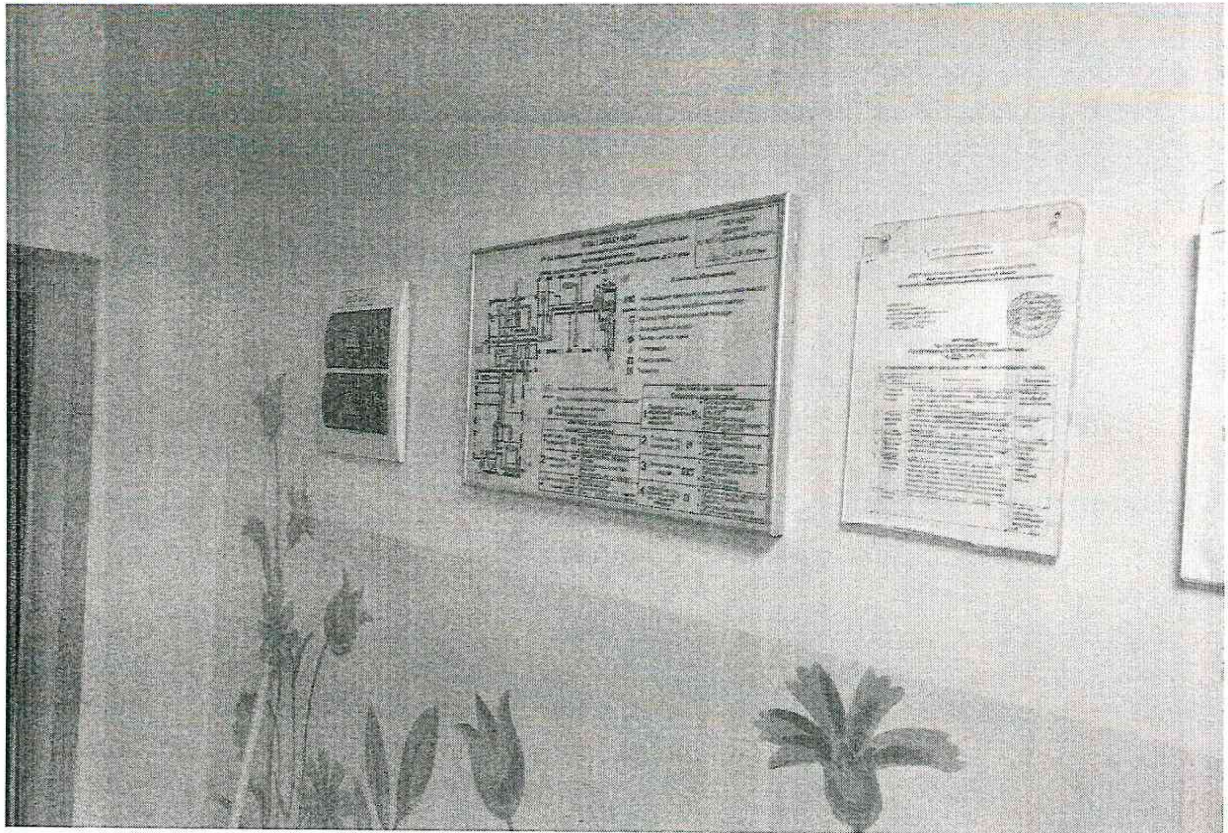


Фото № 10

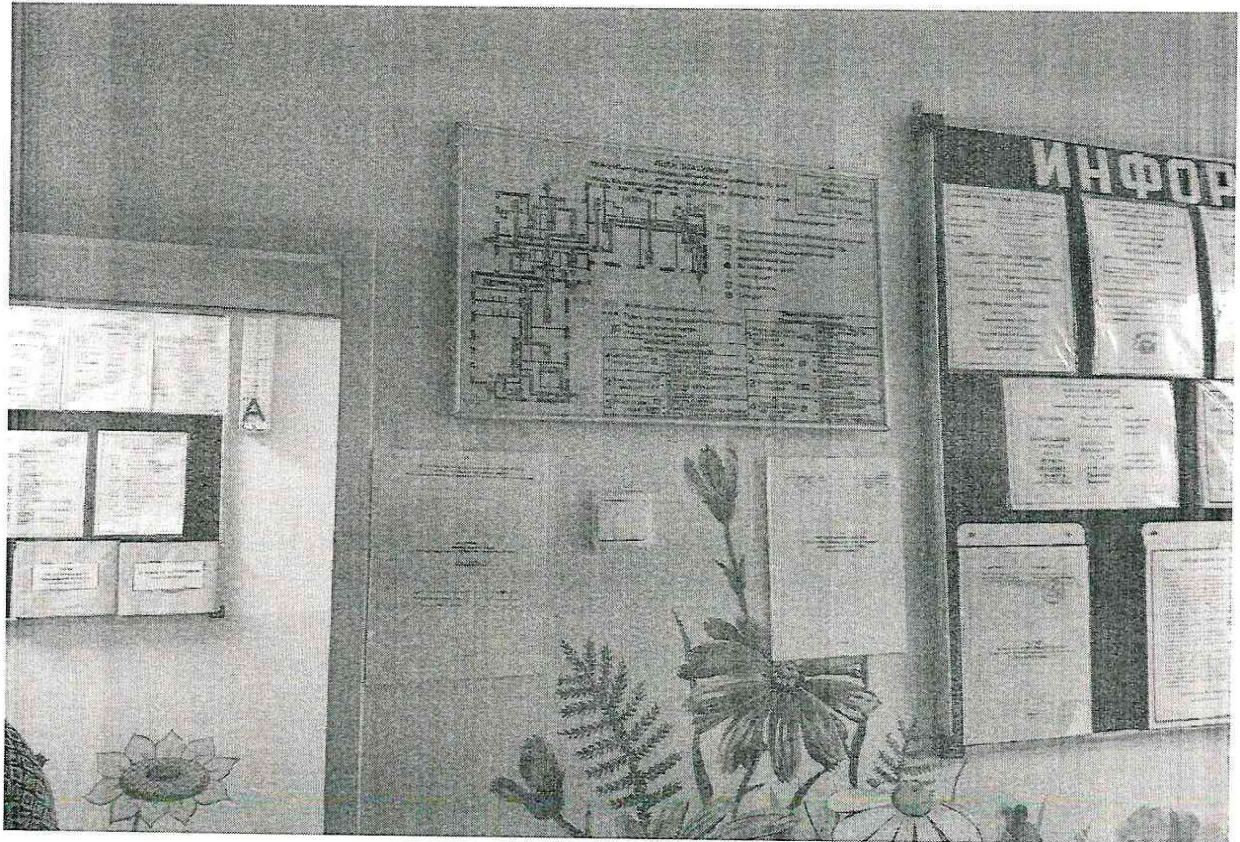


Фото № 13.



Фото № 14.



Дата размещения в едином реестре контрольных (надзорных) мероприятий:
«07» сентября 2021 г.
учётный номер:
КНМ 36220061000200667998 / 2022038869



Проверочный лист

(список контрольных вопросов, ответы на которые свидетельствуют о соблюдении или несоблюдении контролируемым лицом обязательных требований), применяемый должностными лицами органов государственного пожарного надзора МЧС России при осуществлении государственного пожарного надзора на объектах всех классов функциональной пожарной опасности

1. Наименование вида федерального государственного контроля (надзора), включенного в единый реестр видов федерального государственного контроля (надзора): Федеральный государственный пожарный надзор.

2. Наименование контрольного (надзорного) органа и реквизиты нормативного правового акта об утверждении формы проверочного листа (списка контрольных вопросов, ответы на которые свидетельствуют о соблюдении или несоблюдении контролируемым лицом обязательных требований) применяемого должностными лицами органов государственного пожарного надзора МЧС России при осуществлении федерального государственного пожарного надзора (далее – проверочный лист): отдел надзорной деятельности и профилактической работы по Павловскому району управления надзорной деятельности и профилактической работы Главного управления МЧС России по Воронежской области, (Приказ МЧС России от 09.02.2022 г. № 78 «Об утверждении форм проверочных листов (список контрольных вопросов, ответы на которые свидетельствуют о соблюдении или несоблюдении контролируемым лицом обязательных требований), применяемых должностными лицами органов государственного пожарного надзора МЧС России при осуществлении федерального государственного пожарного надзора»)

3. Вид контрольного (надзорного) мероприятия: выездная проверка.

4. Объект федерального государственного контроля (надзора), в отношении которого проводится контрольное (надзорное) мероприятие: здания, строения, сооружения, помещения и территория

5. Фамилия, имя и отчество (при наличии) гражданина или индивидуального предпринимателя, его идентификационный номер налогоплательщика и (или) основной государственный регистрационный номер индивидуального предпринимателя, адрес регистрации по месту жительства (пребывания) гражданина или индивидуального предпринимателя, наименование юридического лица, его идентификационный номер налогоплательщика и (или) основной государственный регистрационный номер, адрес юридического лица в пределах места нахождения юридического лица (его филиалов представительств, обособленных структурных подразделений), являющихся контролируемыми лицами Казённое учреждение Воронежской области «Павловский социально-реабилитационный центр для несовершеннолетних», КУ ВО «Павловский СРЦДН», ИНН 3620006128, ОГРН 1023601073682, 396420 Воронежская область, Павловский район, г. Павловск, ул. Мичурина, д. 7

6. Место(а) проведения контрольного (надзорного) мероприятия с заполнением проверочного листа 396420, Воронежская область, Павловский район, г. Павловск, ул. Мичурина, д. 7

7. Реквизиты решения контрольного (надзорного) органа о проведении контрольного (надзорного) мероприятия, подписанного уполномоченным должностным лицом контрольного (надзорного) органа: от 28.10.2022 №33.

8. Учетный номер контрольного (надзорного) мероприятия: 36220061000200667998 / 2022038869

9. Должность(и), фамилия(и) и инициалы должностного(ых) лица(лиц) контрольного (надзорного) органа, в должностные обязанности которого(ых) в соответствии с положением о виде федерального государственного контроля (надзора), должностным(и) регламентом(ами) или должностной(ыми) инструкцией(ями) входит осуществление полномочий по виду федерального государственного контроля (надзора), в том числе проведение контрольных (надзорных) мероприятий, проводящего(их) контрольное (надзорное) мероприятие и заполняющего(их) проверочный лист: начальник отдела – главный государственный инспектор Павловского района по пожарному надзору Андраханов Д.В.

10. Дата заполнения проверочного листа: 15.11.2022

2.11	исполнения, размещения, управления и взаимодействия оборудования противопожарной защиты с инженерными системами зданий и оборудованием, работа которого направлена на обеспечение безопасной эвакуации людей, тушение пожара и ограничения его развития?	Статьи 4, 6, 54, 61, 78, 82, 83, 103, 104, 106, 107, глава 26 ТРОТПБ, статья 20 ФЗоПБ				
2.12	Соответствия алгоритма работы технических систем (средств) противопожарной защиты?	Статьи 4, 6, 78, 81, 82, 83, 84, 85, 86 ТРОТПБ, статья 20 ФЗоПБ	✓			
2.13	реализации организационно-технических мероприятий по обеспечению пожарной безопасности объекта защиты, предусмотренных проектной документацией (при ее наличии, за исключением требований, предусмотренных ППР) и (или) специальными техническими условиями и (или) рекомендациями по результатам расчетов пожарных рисков, исследованиях, расчетах и (или) испытаниях, подтверждающих обеспечение пожарной безопасности объекта защиты в соответствии с частью 7 статьи 6 ТРОТПБ?	Статьи 4, 6, 51 78, ТРОТПБ, статья 20 ФЗоПБ	✓			
2.14	соответствия исходных данных, принятых для расчета величин пожарных рисков?	Статьи 4, 6, 79, 93, глава 21 ТРОТПБ, пункты 5, 6 7, 8 Правил проведения расчетов по оценке пожарного риска, утвержденных постановлением Правительства Российской Федерации от 22.07.2020 №1084 ⁷			✓	
2.15	соответствия исходных данных, использованных в исследованиях, расчетах и (или) испытаниях, подтверждающих обеспечение пожарной безопасности объекта защиты в соответствии с частью 7 статьи 6 ТРОТПБ?	Статьи 4, 6 ТРОТПБ			✓	
3.	Представлена ли проверяемым лицом декларация пожарной безопасности в органы государственного пожарного надзора?	Статьи 4, 6, 64 ТРОТПБ	✓			
4.	Утверждена ли в отношении каждого здания (сооружения) инструкция о мерах пожарной безопасности с учетом специфики помещений?	Пункт 2 Правил противопожарного режима в Российской Федерации, утвержденных постановлением Правительства Российской Федерации от 16.09.2020 № 1479 ⁸ (далее - ППР)	✓			
5.	Допускаются ли лица к работе на объекте защиты только после прохождения обучения мерам пожарной безопасности?	Пункт 3 ППР	✓			
6.	Определены ли руководителем организации порядок и сроки обучения лиц мерам пожарной безопасности с учетом требований нормативных правовых актов Российской Федерации?	Пункт 3 ППР	✓			
7.	Размещены ли планы эвакуации людей при пожаре на видных местах в зданиях или сооружениях (кроме жилых домов), в которых могут одновременно находиться 50 и более человек (далее - объект защиты с массовым пребыванием людей), а также на объекте с постоянными рабочими местами на этаже для 10 и более человек?	Пункт 5 ППР	✓			
8.	Организовано ли круглосуточное дежурство обслуживающего персонала, обеспеченного телефонной связью, исправными ручными электрическими фонарями (не менее 1 фонаря на каждого дежурного), средствами индивидуальной защиты органов дыхания и зрения человека от опасных факторов пожара из расчета не менее 1 средства индивидуальной защиты органов дыхания и зрения человека от опасных факторов пожара на каждого дежурного на объекте защиты с круглосуточным пребыванием людей (за исключением торговых, производственных и складских объектов защиты, жилых зданий, объектов с персоналом, осуществляющим круглосуточную охрану)?	Пункт 6 ППР	✓			
9.	Исключено ли использование подвальных и цокольных этажей для организации детского досуга (детские развивающие центры, развлекательные центры, залы для проведения торжественных мероприятий и праздников, спортивных мероприятий), если это не предусмотрено проектной документацией?	Пункт 8 ППР			✓	
10.	Обеспечено ли на объекте защиты с массовым пребыванием людей проведение не реже 1 раза в полугодие практических тренировок по эвакуации работников, покупателей, других лиц, находящихся в здании, сооружениях?	Пункт 9 ППР	✓			
11.	Размещена ли в местах установки приемно-контрольных пожарных приборов информация с перечнем помещений, защищаемых установками	Пункт 10 ППР	✓			

	производственных участков, мастерских, а также для хранения продукции, оборудования, мебели и других предметов, если это не предусмотрено проектной документацией?				
26.	Исключено ли размещение и (или) эксплуатация в лифтовых холлах кладовых, киосков, ларьков и других подобных помещений, и (или) хранение горючих материалов?	Пункт 16 ППР			✓
27.	Исключена ли установка глухих решеток на окнах и прямых у окон подвалов, являющихся аварийными выходами, специально не предусмотренных в нормативных правовых актах Российской Федерации и нормативных документах по пожарной безопасности?	Пункт 16 ППР			✓
28.	Исключено ли снятие предусмотренных проектной документацией дверей эвакуационных выходов из поэтажных коридоров, холлов, фойе, вестибюлей, тамбуров, тамбур-шлюзов и лестничных клеток, а также других дверей, препятствующих распространению опасных факторов пожара на путях эвакуации?	Пункт 16 ППР	✓		
29.	Исключено ли проведение изменений объемно-планировочных решений и размещение инженерных коммуникаций и оборудования, в результате которых ограничивается доступ к огнетушителям, пожарным кранам и другим средствам обеспечения пожарной безопасности и пожаротушения или уменьшается зона действия систем противопожарной защиты (автоматической пожарной сигнализации, автоматических установок пожаротушения, противодымной защиты, оповещения и управления эвакуацией людей при пожаре, внутреннего противопожарного водопровода)?	Пункт 16 ППР	✓		
30.	Исключено ли размещение мебели, оборудования и других предметов на путях эвакуации, у дверей эвакуационных выходов, люков на балконах и лоджиях, в переходах между секциями и местах выходов на наружные эвакуационные лестницы, кровлю, покрытие?	Пункт 16 ППР	✓		
31.	Исключен ли демонтаж межбалконных лестниц, заваривание люков на балконах и лоджиях квартир?	Пункт 16 ППР			✓
32.	Исключено ли отогревание замерзших коммуникаций, транспортирующих или содержащих в себе горючие вещества и материалы, с применением открытого огня (костры, газовые горелки, паяльные лампы, примусы, факелы, свечи)?	Пункт 16 ППР			✓
33.	Исключена ли уборка помещений и чистка одежды с применением бензина, керосина и других легковоспламеняющихся и горючих жидкостей?	Пункт 16 ППР			✓
34.	Исключено ли закрытие жалюзи, остекление балконов (открытых переходов наружных воздушных зон), лоджий и галерей, ведущих к незадымляемым лестничным клеткам?	Пункт 16 ППР			✓
35.	Исключено ли на лестничных клетках устройство кладовых и других подсобных помещений и (или) хранение под лестничными маршами и на лестничных площадках вещей, мебели, оборудования и других горючих материалов?	Пункт 16 ППР			✓
36.	Исключено ли устройство в производственных и складских помещениях зданий (кроме зданий V степени огнестойкости) для организации рабочих мест антресолей, конторок и других встроенных помещений с ограждающими конструкциями из горючих материалов?	Пункт 16 ППР			✓
37.	Исключено ли размещение на лестничных клетках, в поэтажных коридорах, а также на открытых переходах наружных воздушных зон незадымляемых лестничных клеток внешних блоков кондиционеров?	Пункт 16 ППР			✓
38.	Исключена ли эксплуатация после изменения класса функциональной пожарной опасности зданий, сооружений, пожарных отсеков и частей здания, а также помещений, не отвечающих нормативным документам по пожарной безопасности в соответствии с новым классом функциональной пожарной опасности?	Пункт 16 ППР	✓		
39.	Исключено ли проведение изменений, связанных с устройством систем противопожарной защиты, без разработки проектной документации, выполненной в соответствии с действующими на момент таких изменений нормативными документами по пожарной безопасности?	Пункт 16 ППР	✓		

	между рядами и (или) установка в проходах дополнительных кресел, стульев и др.?				
60.	Исключено ли превышение на объектах защиты с массовым пребыванием людей нормативного количества одновременно находящихся людей в залах (помещениях) и (или) количества, определенного расчетом, исходя из условий обеспечения безопасной эвакуации людей при пожаре?	Пункт 22 ППР		✓	
61.	Обеспечено ли при эксплуатации эвакуационных путей и выходов соблюдение проектных решений (в части освещенности, количества, размеров и объемнопланировочных решений эвакуационных путей и выходов, а также наличия на путях эвакуации знаков пожарной безопасности) в соответствии с требованиями части 4 статьи 4 ТРОТПБ?	Пункт 23 ППР	✓		
62.	Обеспечено ли наличие и исправное состояние на дверях лестничных клеток (за исключением дверей, ведущих в квартиры и непосредственно наружу) приспособлений для самозакрывания?	Пункты 14, 24 ППР		✓	
63.	Хранится ли на объекте защиты документация, подтверждающая пределы огнестойкости, класс пожарной опасности и показатели пожарной опасности примененных строительных конструкций, заполнений проемов в них, изделий и материалов (в случае установления требований пожарной безопасности к строительным конструкциям по пределам огнестойкости, классу конструктивной пожарной опасности и заполнению проемов в них, к отделке внешних поверхностей наружных стен и фасадных систем, применению облицовочных и декоративно-отделочных материалов для стен, потолков и покрытия полов путей эвакуации, а также зальных помещений)?	Пункт 25 ППР	✓		
64.	Обеспечивают ли запоры (замки) на дверях эвакуационных выходов возможность их свободного открывания изнутри без ключа?	Пункт 26 ППР	✓		
65.	Обеспечено ли для объектов защиты, для которых установлен особый режим содержания помещений (охраны, обеспечения безопасности), автоматическое открывание запоров дверей эвакуационных выходов по сигналу систем противопожарной защиты здания или дистанционно сотрудником (работником), осуществляющим круглосуточную охрану?	Пункт 26 ППР		✓	
66.	Исключено ли устройство на путях эвакуации порогов (за исключением порогов в дверных проемах)?	Пункт 27 ППР	✓		
67.	Исключена ли установка раздвижных и (или) подъемно-опускных дверей и ворот без возможности вручную открыть их изнутри и заблокировать в открытом состоянии, вращающихся дверей и турникетов, а также других устройств, препятствующих свободной эвакуации людей, при отсутствии иных (дублирующих) путей эвакуации либо при отсутствии технических решений, позволяющих вручную открыть и заблокировать в открытом состоянии указанные устройства?	Пункт 27 ППР	✓		
68.	Исключено ли размещение (установка) на путях эвакуации и эвакуационных выходах (в том числе в проходах, коридорах, тамбурах, на галереях, в лифтовых холлах, на лестничных площадках, маршах лестниц, в дверных проемах, на эвакуационных люках) различных изделий, оборудования, отходов, мусора и других предметов, препятствующих безопасной эвакуации?	Пункт 27 ППР	✓		
69.	Исключена ли блокировка дверей эвакуационных выходов?	Пункт 27 ППР	✓		
70.	Исключено ли устройство в тамбурах выходов из зданий (за исключением квартир и индивидуальных жилых домов) сушилок и вешалок для одежды, гардеробов, хранение (в том числе временное) инвентаря и материалов?	Пункт 27 ППР	✓		
71.	Исключено ли фиксирование самозакрывающихся дверей лестничных клеток, коридоров, холлов и тамбуров в открытом положении (если для этих целей не используются устройства, автоматически срабатывающие при пожаре)?	Пункт 27 ППР	✓		
72.	Исключено ли снятие самозакрывающихся дверей лестничных клеток, коридоров, холлов и тамбуров?	Пункт 27 ППР	✓		
73.	Исключено ли изменение направления открывания дверей (за исключением дверей, открывание которых не нормируется или к которым	Пункт 27 ППР	✓		

88.	Исключено ли обертывание электроламп и светильников (с лампами накаливания) бумагой, тканью и другими горючими материалами?	Пункт 35 ППР	✓			
89.	Исключено ли использование электрических утюгов, электрических плиток, электрических чайников и других электронагревательных приборов, не имеющих устройств тепловой защиты, и (или) с неисправными или отсутствующими терморегуляторами, предусмотренными их конструкцией?	Пункт 35 ППР	✓			
90.	Исключено ли использование нестандартных (самодельных) электрических электронагревательных приборов и (или) удлинителей для питания электроприборов?	Пункт 35 ППР	✓			
91.	Исключено ли использование некалиброванных плавких вставок или других самодельных аппаратов защиты от перегрузки и короткого замыкания?	Пункт 35 ППР	✓			
92.	Исключено ли размещение и легковоспламеняющихся веществ и материалов в электрощитовых, а также ближе 1 метра от электрощитов, электродвигателей и пусковой аппаратуры?	Пункт 35 ППР	✓			
93.	Исключено ли использование при проведении аварийных и других ремонтномонтажных и реставрационных работ, а также при включении электроподогрева автотранспорта временной электропроводки, включая удлинители, сетевые фильтры, не предназначенных по своим характеристикам для питания применяемых электроприборов?	Пункт 35 ППР				✓
94.	Исключена ли прокладка электрической проводки по горючему основанию либо нанесение (наклеивание) горючих материалов на электрическую проводку?	Пункт 35 ППР				✓
95.	Обеспечено ли наличие знаков пожарной безопасности, обозначающих в том числе пути эвакуации и эвакуационные выходы, места размещения аварийно-спасательных устройств и снаряжения, стоянки мобильных средств пожаротушения?	Пункт 36 ППР	✓			
96.	Исключено ли закрытие и (или) ухудшение видимости световых оповещателей, обозначающих эвакуационные выходы, и эвакуационных знаков пожарной безопасности?	Пункт 37 ППР	✓			
97.	Находится ли эвакуационное освещение в круглосуточном режиме работы или обеспечено его включение автоматически при прекращении электропитания рабочего освещения?	Пункт 37 ППР	✓			
98.	Отличаются ли светильники аварийного освещения от светильников рабочего освещения знаками или окраской?	Пункт 37 ППР	✓			
99.	Размещаются ли линзовые прожекторы, прожекторы и софиты на безопасном от горючих конструкций и материалов расстоянии, указанном в технической документации на эксплуатацию изделия?	Пункт 38 ППР				✓
100.	Исключен ли перевод встроенных в здания объектов с массовым пребыванием людей и пристроенных к таким зданиям котельных с твердого топлива на жидкое и газообразное?	Пункт 39 ППР				✓
101.	Исключено ли использование неисправных газовых приборов, а также газового оборудования, не прошедшего технического обслуживания в установленном порядке?	Пункт 40 ППР				✓
102.	Исключено ли нахождение газовых приборов включенными без присмотра (за исключением газовых приборов, которые могут и (или) должны находиться в круглосуточном режиме работы в соответствии с технической документацией изготовителя)?	Пункт 40 ППР				✓
103.	Исключена ли установка (размещение) мебели и других горючих предметов и материалов на расстоянии менее 0,2 метра от бытовых газовых приборов по горизонтали (за исключением бытовых газовых плит, встраиваемых бытовых газовых приборов, устанавливаемых в соответствии с технической документацией изготовителя) и менее 0,7 метра по вертикали (при нависании указанных предметов и материалов над бытовыми газовыми приборами)?	Пункт 40 ППР				✓
104.	Исключено ли нахождение дверей вентиляционных камер открытыми?	Пункт 41 ППР				✓
105.	Закрываются ли вытяжные каналы, отверстия и	Пункт 41 ППР	✓			✓

124.	Организовано ли проведение проверок наружных водопроводов противопожарного водоснабжения, находящихся на территории организации, и внутренних водопроводов противопожарного водоснабжения в части водоотдачи не реже 2 раз в год (весной и осенью) с внесением информации в журнал эксплуатации систем противопожарной защиты?	Пункт 48 ППР				✓	
125.	Обозначено ли направление движения к источникам противопожарного водоснабжения указателями со светоотражающей поверхностью либо световыми указателями, подключенными к сети электроснабжения и включенными в ночное время или постоянно, с четко нанесенными цифрами расстояния до их месторасположения?	Пункт 48 ППР				✓	
126.	Исключена ли стоянка автотранспорта на крышках колодцев пожарных гидрантов, в местах вывода на фасады зданий, сооружений патрубков для подключения мобильной пожарной техники, а также в пределах разворотных площадок и на разметке площадок для установки пожарной, специальной и аварийно-спасательной техники, на пожарных пирсах?	Пункт 49 ППР				✓	
127.	Обеспечена ли укомплектованность пожарных кранов внутреннего противопожарного водопровода исправными пожарными рукавами, ручными пожарными стволами и пожарными запорными клапанами, перекатка пожарных рукавов (не реже 1 раза в год), и (или) надлежащее состояние водокольцевых катушек, внесена ли соответствующая информация в журнал эксплуатации систем противопожарной защиты?	Пункт 50 ППР				✓	
128.	Присоединен ли пожарный рукав к пожарному крану и пожарному стволу и размещается ли в навесных, встроенных или приставных пожарных шкафах, имеющих элементы их фиксации в закрытом положении?	Пункт 50 ППР				✓	
129.	Крепятся ли пожарные шкафы (за исключением встроенных пожарных шкафов) к несущим или ограждающим строительным конструкциям, обеспечивается ли при этом открывание дверей шкафов не менее чем на 90 градусов?	Пункт 50 ППР				✓	
130.	Обеспечены ли помещения насосных станций схемами противопожарного водоснабжения и схемами обвязки насосов с информацией о защищаемых помещениях, типе и количестве оросителей?	Пункт 51 ППР				✓	
131.	Имеется ли табличка на каждой задвижке и насосном пожарном агрегате с информацией о защищаемых помещениях, типе и количестве пожарных оросителей?	Пункт 51 ППР				✓	
132.	Обеспечено ли исправное состояние и проведение проверок работоспособности задвижек с электроприводом (не реже 2 раз в год), установленных на обводных линиях водомерных устройств, а также пожарных основных рабочих и резервных пожарных насосных агрегатов (ежемесячно) с внесением информации в журнал эксплуатации систем противопожарной защиты?	Пункт 52 ППР				✓	
133.	Приспособлены ли водонапорные башни для забора воды пожарной техникой в любое время года?	Пункт 53 ППР				✓	
134.	Исключено ли использование для хозяйственных и производственных целей запаса воды, предназначенной для нужд пожаротушения?	Пункт 53 ППР				✓	
135.	Обеспечено ли бесперебойное энергоснабжение водонапорной башни, предназначенной для нужд пожаротушения, в соответствии с требованиями норм?	Пункт 53 ППР				✓	
136.	Организованы ли работы по ремонту, техническому обслуживанию и эксплуатации средств обеспечения пожарной безопасности и пожаротушения, обеспечивающие исправное состояние указанных средств, с учетом инструкции изготовителя на технические средства?	Пункт 54 ППР	✓				
137.	Соблюдаются ли при монтаже, ремонте, техническом обслуживании и эксплуатации средств обеспечения пожарной безопасности и пожаротушения проектные решения и (или) специальные технические условия, а также регламент технического обслуживания указанных систем, утверждаемый руководителем организации?	Пункт 54 ППР				✓	
138.	Учитывает ли регламент технического обслуживания систем противопожарной защиты требования технической документации	Пункт 54 ППР	✓				

151.	Обеспечено ли исправное техническое состояние пожарных автомобилей и пожарных мотопомп, а также техники, приспособленной (переоборудованной) для тушения пожаров?	Пункт 58 ППР			✓	
152.	Закреплен ли моторист (водитель), прошедший подготовку для работы, за каждой пожарной (переоборудованной) для тушения пожаров?	Пункт 58 ППР			✓	
153.	Обеспечен ли объект защиты первичными средствами пожаротушения (огнетушителями) по нормам согласно разделу XIX и приложениям № 1 и 2 ППР?	Пункт 60 ППР	✓			
154.	Обеспечено ли соблюдение сроков перезарядки, освидетельствования и своевременной замены, указанных в паспорте огнетушителя?	Пункт 60 ППР	✓			
155.	Ведется ли учет наличия, периодичности осмотра и сроков перезарядки огнетушителей в журнале эксплуатации систем противопожарной защиты?	Пункт 60 ППР	✓			
156.	Организовано ли перед началом отопительного сезона проведение проверок и ремонт печей, котельных, теплогенераторных, калориферных установок и каминов, а также других отопительных приборов и систем?	Пункт 77 ППР			✓	
157.	Исключена ли эксплуатация печей и других отопительных приборов без противопожарных разделок (отступок) от конструкций из горючих материалов, предтопочных листов, изготовленных из негорючего материала размером не менее 0,5 х 0,7 метра (на деревянном или другом полу из горючих материалов), а также при наличии прогаров и повреждений в разделках, наружных поверхностях печи, дымовых трубах, дымовых каналах и предтопочных листах?	Пункт 77 ППР			✓	
158.	Прекращена ли при обнаружении на примыкающих строительных конструкциях, выполненных из древесины или других горючих материалов, признаков термического повреждения (потемнение, обугливание, оплавление), эксплуатация печи, при этом теплоизолирована ли поверхность поврежденной конструкции либо увеличена величина разделки (отступки)?	Пункт 77 ППР			✓	
159.	Исключена ли эксплуатация неисправных печей и других отопительных приборов?	Пункт 77 ППР			✓	
160.	Обеспечена ли перед началом отопительного сезона, а также в течение отопительного сезона очистка дымоходов и печей (отопительных приборов) от сажи с установленной периодичностью?	Пункт 78 ППР			✓	
161.	Исключен ли допуск при эксплуатации котельных и других теплопроизводящих установок к работе лиц, не прошедших специального обучения и не получивших соответствующих квалификационных удостоверений?	Пункт 79 ППР			✓	
162.	Исключено ли применение при эксплуатации котельных и других теплопроизводящих установок в качестве топлива отходов нефтепродуктов и других легковоспламеняющихся и горючих жидкостей, которые не предусмотрены технической документацией на эксплуатацию оборудования?	Пункт 79 ППР			✓	
163.	Исключена ли эксплуатация теплопроизводящих установок при подтекании жидкого топлива (утечке газа) из систем топливоподачи, а также из вентилей у топки и емкости с топливом?	Пункт 79 ППР			✓	
164.	Исключена ли подача топлива при потухших форсунках или газовых горелках при эксплуатации котельных и других теплопроизводящих установок?	Пункт 79 ППР			✓	
165.	Исключено ли разжигание котельных и других теплопроизводящих установок без их предварительной продувки?	Пункт 79 ППР			✓	
166.	Исключена ли работа котельных и других теплопроизводящих установок при неисправных или отключенных приборах контроля и регулирования, предусмотренных изготовителем?	Пункт 79 ППР			✓	
167.	Исключена ли сушка горючих материалов на котлах, паропроводах и других теплогенерирующих установках?	Пункт 79 ППР			✓	
168.	Исключена ли эксплуатация котельных установок, работающих на твердом топливе, дымовые трубы которых не оборудованы искрогасителями и не очищены от сажи?	Пункт 79 ППР			✓	
169.	Исключены ли оставление без присмотра печей, которые топятся, и (или) поручение надзора за ними детям?	Пункт 80 ППР			✓	

государственный инспектор Павловского района по пожарному надзору Андряханов Д.В.

10. Дата заполнения проверочного листа: 15.11.2022

11. Список контрольных вопросов, отражающих содержание обязательных требований, ответы на которые свидетельствуют о соблюдении или несоблюдении контролируемым лицом обязательных требований:

№ п/п	Контрольные вопросы, отражающие содержание обязательных требований, ответы на которые свидетельствуют о соблюдении или несоблюдении контролируемым лицом обязательных требований	Реквизиты нормативных правовых актов с указанием их структурных единиц	Ответы на вопросы			Примечание
			да	нет	неприменимо	
1.	Ознакомлены ли (под подпись) прибывшие в гостиницу, мотель, общежитие и другие здания, приспособленные для временного пребывания людей, лица, ответственные за обеспечение пожарной безопасности, физические лица с мерами пожарной безопасности?	Пункт 84 Правил противопожарного режима в Российской Федерации, утвержденных постановлением Правительства Российской Федерации от 16.09.2020 № 1479 ² (далее - ППР)	✓			
2.	Вывешены ли в номерах и на этажах гостиниц, moteлей, общежитий и других зданий, приспособленных для временного пребывания людей, планы эвакуации на случай пожара?	Пункт 84 ППР	✓			
3.	Выполнены ли на объектах защиты с пребыванием иностранных граждан речевые сообщения в системах оповещения о пожаре и управления эвакуацией людей, а также памятки о мерах пожарной безопасности на русском и английском языках?	Пункт 84 ППР			✓	
4.	Исключено ли устройство в квартирах, жилых комнатах общежитий и номерах гостиниц производственных и складских помещений для применения и хранения пожаровзрывоопасных и пожароопасных веществ и материалов, а также изменение их функционального назначения?	Пункт 85 ППР			✓	
5.	Запрещено (исключено) ли нахождение без присмотра в зданиях для проживания людей источников открытого огня (свечи, непотушенная сигарета, керосиновая лампа и др.)?	Пункт 85 ППР	✓			
6.	Исключено ли хранение баллонов с горючими газами в квартирах и жилых помещениях зданий класса функциональной пожарной опасности Ф1.1 и Ф1.2, определенного в соответствии с Федеральным законом от 22.07.2008 № 123-ФЗ «Технический регламент о требованиях пожарной безопасности», на кухнях, путях эвакуации, лестничных клетках, в цокольных и подвальных этажах, на чердаках, балконах, лоджиях и в галереях?	Пункт 86 ППР			✓	
7.	Запираются ли пристройки и шкафы для газовых баллонов на замок и имеют ли жалюзи для проветривания, а также предупреждающую надпись "Огнеопасно. Газ"?	Пункт 86 ППР			✓	
8.	Размещается ли предупреждающий знак пожарной безопасности с надписью "Огнеопасно. Баллоны с газом" у входа в многоквартирные жилые дома, в том числе жилые дома блокированной застройки, а также в помещения зданий и сооружений, в которых применяются газовые баллоны?	Пункт 86 ППР			✓	
9.	Исключена ли эксплуатация бытовых газовых приборов при утечке газа?	Пункт 87 ППР			✓	
10.	Исключена ли проверка герметичности соединений деталей газовых приборов и (или) газового оборудования с помощью источников открытого огня?	Пункт 87 ППР			✓	

Должностное(ые) лицо(а), проводившее(ие) контрольное (надзорное) мероприятие и заполнившее(ие) проверочный лист:

(подпись)

Андряханов Д.В.

(фамилия, инициалы)